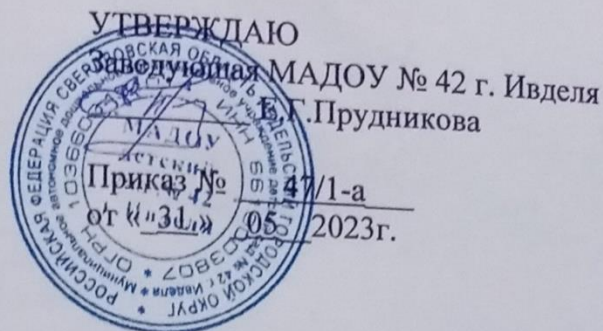


Муниципальное автономное дошкольное образовательное учреждение  
детский сад № 42 г. Ивделя

СОГЛАСОВАНО  
Педагогическим советом  
Протокол № 4

от « 31 » 05. 2023г.



Отчет о результатах самообследования  
Муниципального автономного дошкольного образовательного учреждения  
детский сад № 42 г. Ивделя за 2022 год

### Аналитическая часть

Самообследование МАДОУ детский сад № 42 г. Ивделя проведено в соответствии с приказом МОиН РФ от 10.12.2013 № 1324 и отражает результаты деятельности за 2021 год. В процессе самообследования деятельности МАДОУ № 42 проводилась:

- Оценка организации образовательной деятельности;
- Система управления организации;
- Оценка образовательной деятельности;
- Оценка функционирования внутренней системы оценки качества образования;
- Оценка качества кадрового обеспечения;
- Оценка учебно-методического и библиотечно-информационного обеспечения;
- Оценка материально-технической базы.

#### I. Общие сведения об образовательной организации

Наименование образовательной организации	Муниципальное автономное дошкольное образовательное учреждение детский сад № 42 г. Ивделя (МАДОУ детский сад № 42 г. Ивделя)
Руководитель	Прудникова Екатерина Геннадьевна
Адрес организации	624590, Свердловская область, г. Ивдель, ул. Химиков, д. 16 а
Телефон, факс	8(34386)2-65-06
Адрес электронной почты	<a href="mailto:ivdel.ds42@mail.ru">ivdel.ds42@mail.ru</a>
Учредитель	Администрация Ивдельского городского округа
Дата создания	1979 год
Лицензия	№ 19239 от 22.01.2017, серия 66 ЛО1 № 0005993

Муниципальное автономное дошкольное образовательное учреждение детский сад № 42 г. Ивделя расположено в жилом районе города вдали от производящих предприятий. Здание детского сада построено по типовому проекту на 140 мест. Общая площадь здания - 1053,2 кв. метров, площадь территории – 5800.00 кв. метров, протяженность периметра 305,2 метра.

Основной целью деятельности является обучение и воспитание граждан в интересах личности, общества, государства, всестороннее удовлетворение образовательных потребностей воспитанников.

Основными задачами детского сада является создание благоприятных условий для разностороннего развития личности, создание условий, обеспечивающих охрану жизни и здоровья воспитанников и работников во время образовательного процесса, формирование

личностных качеств, формирование предпосылок учебной деятельности, формирование здорового образа жизни воспитанников. Основным видом деятельности детского сада является образовательная деятельность: реализация основных общеобразовательных программ дошкольного образования, дополнительных общеразвивающих программ.

Детский сад функционирует в режиме 10-ти часового рабочего дня по пятидневной рабочей неделе с выходными днями в субботу, воскресенье и в праздничные дни. Режим работы: с 7.30 до 17.30

## II. Система управления организации

Управление детским садом осуществляется в соответствии с Федеральным законом от 29.12.2012 273-ФЗ «Об образовании в Российской Федерации», федеральным законом от 03.11.2006 № 174-ФЗ «Об автономном учреждении» и настоящим уставом детского сада. Управление детским садом осуществляется на основе сочетания принципов самоуправления и единоначалия.

Органами управления учреждения являются наблюдательный совет, заведующий Учреждением, общее собрание трудового коллектива, педагогический совет.

### Функции органов управления

<b>Наименование органа управления</b>	<b>Функции</b>
<i>Заведующий</i>	<p>организует работу МАДОУ № 42 и несет персональную ответственность за результаты деятельности МАДОУ № 42, сохранность, целевое использование переданного МАДОУ № 42 имущества, состояние трудовой дисциплины, безопасные условия труда работников;</p> <p>разрабатывает Устав МАДОУ № 42, изменения, вносимые в него;</p> <p>при осуществлении своих прав и исполнении обязанностей действует в интересах МАДОУ № 42 добросовестно и разумно;</p> <p>в соответствии с законодательством РФ и Уставом МАДОУ № 42 распоряжается имуществом и денежными средствами, заключает договоры, выдает доверенности, открывает лицевые счета, расчетные счета;</p> <p>утверждает структуру, штатное расписание МАДОУ № 42 в соответствии с формой и в порядке, утвержденными Учредителем; принимает на работу и увольняет работников в установленном порядке, определяет размеры оплаты их труда;</p> <p>издает в пределах своей компетенции приказы, организует контроль над их исполнением;</p> <p>организует и проводит мероприятия по подбору, подготовке и повышению квалификации кадров;</p> <p>рассматривает поступившие обращения граждан и юридических лиц; обеспечивает исполнение законодательства РФ и в пределах своей компетенции;</p> <p>ведет коллективные переговоры и заключает коллективные договоры; поощряет работников за добросовестный и эффективный труд; заключает от имени МАДОУ № 42 договоры, в том числе договоры об образовании между родителями (законными представителями) воспитанников.</p> <p>несет ответственность за жизнь и здоровье воспитанников и работников во время образовательной деятельности, соблюдение норм охраны труда и техники безопасности; осуществляет взаимосвязь с родителями (законными представителями) воспитанников, общественными организациями, другими ДОО;</p> <p>осуществляет иные функции и обязанности, предусмотренные действующим законодательством РФ, муниципальными правовыми актами</p>

	Ивдельского городского округа, Уставом МАДОУ и трудовым договором.
<i>Наблюдательный совет</i>	Рассматривает: -предложения о внесении изменений в Устав МАДОУ № 42; -предложения о реорганизации МАДОУ № 42 или о его ликвидации; -предложения об изъятии имущества, закрепленного за МАДОУ № 42 на праве оперативного управления; -проект плана финансово-хозяйственной деятельности МАДОУ № 42;- проекты отчетов о деятельности МАДОУ № 42 и об использовании его имущества, об исполнении и плана его финансово-хозяйственной деятельности, годовую бухгалтерскую отчетность МАДОУ № 42; -предложения о совершении сделок по распоряжению имуществом, которым в соответствии с федеральным законом МАДОУ № 42 не вправе распоряжаться самостоятельно; -предложения о совершении крупных сделок; -предложения о совершении сделок, в совершении которых имеется заинтересованность; -предложения о выборе кредитных организаций, в которых МАДОУ № 42 может открыть банковские счета.
<i>Общее собрание трудового коллектива</i>	Обсуждает проект коллективного договора; рассматривает и обсуждает Программу развития МАДОУ № 42; рассматривает и обсуждает проект годового плана работы МАДОУ № 42; обсуждает вопросы состояния трудовой дисциплины в МАДОУ № 42 и мероприятия по ее укреплению; рассматривает вопросы охраны и безопасности условий труда работников, охраны здоровья воспитанников в МАДОУ № 42; обсуждает изменения Устава; обсуждает вопросы привлечения для уставной деятельности МАДОУ № 42 дополнительных источников финансирования и материальных средств; утверждает ежегодный отчет о поступлении и расходовании средств; рассматривает (до утверждения заведующим) Правила внутреннего трудового распорядка и иные локальные нормативные акты МАДОУ № 42.
<i>Педагогический совет</i>	определяет направления образовательной деятельности МАДОУ № 42; выбирает основные общеобразовательные программы, образовательные и воспитательные технологии и методики для использования в МАДОУ № 42; рассматривает проект годового плана МАДОУ № 42; организует выявление, обобщение, распространение, внедрение педагогического опыта; рассматривает вопросы повышения квалификации и переподготовки кадров; .принимает решения о награждении, поощрении педагогических работников МДОУ № 42
<i>Родительский комитет</i>	содействует организации совместных мероприятий в МАДОУ № 42 –родительских собраний, дней открытых дверей, клубов для родителей (законных представителей) воспитанников; оказывает посильную помощь МАДОУ № 42 в укреплении материально-технической базы, благоустройстве его помещений, детских площадок и территории; помогает в работе с воспитанниками из неблагополучных семей.

Структура и система управления соответствуют специфике деятельности детского сада. Структура и система управления соответствуют специфике деятельности детского сада. По итогам 2020 года система управления детского сада оценивается как эффективная, позволяющая учесть мнение работников и всех участников образовательных отношений.

### III. Оценка образовательной деятельности

Образовательная деятельность в детском саду организована в соответствии с Федеральным законом от 29.12.2012 № 273-ФЗ «Об образовании в Российской Федерации», ФГОС дошкольного образования. «Санитарно-эпидемиологические требования к устройству, содержанию и организации режима работы дошкольных образовательных организаций».

Образовательная деятельность ведется на основании утвержденной основной образовательной программы дошкольного образования, которая составлена в соответствии с ФГОС дошкольного образования, с учетом примерной образовательной программы дошкольного образования, санитарно-эпидемиологическими правилами и нормативами, с учетом недельной нагрузки.

На **30.12.2022** в детском саду функционировало 6 групп общеразвивающей направленности: 1 группа раннего возраста, 2 младшая группа (с 3 до 4 лет), средняя группа (с 4 до 5 лет), старшая группа (с 5 до 6 лет), подготовительная группа (с 6 до 7 лет).

Списочный состав - **93** воспитанника.

- 2 группа раннего возраста группа – 6 детей
- 1 младшая группа – 16 детей;
- 2 младшая группа – 17детей;
- средняя группа –11 детей;
- старшая группа – 22 детей;
- подготовительная к школе группа – 22 детей.

Оценка индивидуального развития воспитанников проводилась по картам индивидуального учета освоения основной образовательной программы.

В мае 2023 года (по итогам освоения основной образовательной программы в 2022–2023 учебном году) все воспитанники (90 %) освоили основную образовательную программу: Было обследовано 89 воспитанников и получены следующие результаты.

#### Результаты педагогической диагностики (мониторинг развития воспитанников) по итогам 2022-2023уч. года

Начало уч.года			Конецуч.года		
высокий	средний	низкий	высокий	средний	низкий
66%	30%	4%	86%	13%	2%

## Результаты диагностики готовности воспитанников к обучению в школе в 2023 году

Диагностику проводили с целью обследования воспитанников подготовительной группы на готовность к обучению в школе. Было обследовано **22 воспитанника**.

### Начало года

### Конец года

низкий-13%; средний-50%; высокий -37%      низкий-7%; высокий –59 %; средний – 34%

Подводя итоги эффективности педагогического воздействия освоения основной образовательной программы детского сада на конец 2022 года выглядят следующим образом:

Педагоги детского сада проводили обследование воспитанников подготовительной группы на предмет оценки сформированности предпосылок к учебной деятельности в количестве **22** человека.

Задания позволили оценить уровень сформированности предпосылок к учебной деятельности: возможность работать в соответствии с фронтальной инструкцией (удержание алгоритма деятельности), умение самостоятельно действовать по образцу и осуществлять контроль, обладать определенным уровнем работоспособности, а также вовремя остановиться в выполнении того или иного задания и переключиться на выполнение следующего, возможностей распределения и переключения внимания, работоспособности, темпа, целенаправленности деятельности и самоконтроля.

Результаты педагогического анализа показывают преобладание детей с высоким и средним уровнями развития при прогрессирующей динамике на конец учебного года, что говорит о результативности образовательной деятельности в детском саду.

В учреждении созданы условия для разностороннего развития и оздоровления детей.

Предметно-развивающая среда образовательного учреждения отвечает требованиям организации образовательной деятельности в рамках реализации основной образовательной программы учреждения. Педагоги нашего ДОУ требовательно подходят к вопросу выбора материалов и оборудования для обеспечения всестороннего развития детей в соответствии с Федеральным государственным образовательным стандартом дошкольного образования ФГОС ДО.

Развивающая предметно-пространственная среда ДОУ соответствует требованиям ФГОС ДО, являясь безопасной, трансформируемой, полифункциональной, насыщенной и вариативной.

Безопасность развивающей предметно – пространственной среды соответствует требованиям надежности и безопасности в использовании, отсутствию травмоопасных предметов. Трансформируемость выражается в возможности изменения пространства среды в зависимости от образовательной ситуации, интересов детей или их возможностей. Полифункциональность заключается в разнообразии предметов и атрибутов, развивающей предметно – пространственной среды, природных материалов, наличии предметов, жестко незакрепленных на местах.

Вариативность среды ДОУ выражается в организации различных пространств, для разных видов детской деятельности (уголок конструирования, театрализации, экспериментирования и т.д.) Разнообразие пространства обеспечивает свободу выбора детей. Кроме того, в групповых помещениях происходит периодическая смена материала, появляются новые предметы, необходимые для реализации программы. Насыщенность среды соответствует возрастным особенностям воспитанников и содержанию реализуемой программы. В достаточном количестве имеются расходные материалы, инвентарь, спортивное оборудование. Разнообразие материалов и оборудования обеспечивает разные виды активности детей: игровую, познавательную, творческую, исследовательскую, двигательную, а также эмоциональное благополучие детей и возможность самовыражения.

Развивающая предметно – пространственная среда включает 5 образовательных областей в соответствии с ФГОС ДО: «Социально-коммуникативное развитие», «Познавательное развитие», «Речевое развитие», «Художественно-эстетическое развитие», «Физическое развитие». Группы оформлены с учетом разнообразия детской деятельности:

- игровая деятельность (сюжетно-ролевые игры, ряженье, дидактические, настольно-печатные и т. д.)
- познавательная деятельность (уголок экологии, уголок экспериментирования, уголок ОБЖ)
- двигательная деятельность (уголок физического развития)
- творческая деятельность (уголок ИЗО -деятельности, уголок конструирования)
- музыкальная деятельность (музыкальный уголок, театральный)
- речевая деятельность (уголок чтения, речевой уголок)

Образовательный процесс оснащен необходимыми учебно-методическими материалами для полноценной реализации образовательной программы детского сада, наглядными пособиями, игровыми предметами.

### **Воспитательная работа**

Для выбора стратегии воспитательной работы, в 2022 году проводился анализ состава семей воспитанников.

#### Характеристика семей по составу

Состав семьи	Количество семей	Процент от общего количества семей воспитанников
Полная	76	81%
Неполная с матерью	16	17%
Неполная с отцом	1	1%
Оформлено опекунство	1	1%

#### Характеристика семей по количеству детей

Количество детей в семье	Количество семей	Процент от общего количества семей воспитанников
Один ребенок	23	25%
Два ребенка	33	35%
Три ребенка и более	21	22%

Воспитательная работа строится с учетом индивидуальных особенностей детей, с использованием разнообразных форм и методов, в тесной взаимосвязи воспитателей, специалистов и родителей (законных представителей) воспитанников. Детям из неполных семей уделяется большее внимание в первые месяцы их зачисления в ДОО.

#### Дополнительное образование

#### **Система поддержки детей с особыми педагогическими потребностями**

##### ***-работа с талантливыми детьми***

Для работы с талантливыми и одарёнными детьми ведутся дополнительные кружки. В ДООУ по художественно-эстетическому развитию «Цветик-семицветик», « Бумажное чудо»

«Сказочный городок», « Бумажное чудо» , « Очумелые ручки», «Журавлики». Воспитанники посещают учреждения дополнительного образования.

#### **- коррекционный блок**

На 2022-2023 учебный год с ОВЗ детский сад посещают 2 ребенка. Для 1 ребенка разработана адаптированная программа, второй ребенок занимается по общей программе ДОО. В детском саду нет специалистов коррекционного блока (педагог-психолог, логопед).

Дети, имеющие выраженные речевые нарушения, по решению педагогов ДОО направляются в городскую больницу к логопеду. С детьми, имеющими нарушение осанки, плоскостопия организован физкультурно-оздоровительный кружок «Журавлик».

#### **8. Конкурсное движение;**

В 2022-2023 учебном году педагоги и воспитанники ДОО активно участвовали в конкурсном движении

### **IV. Оценка функционирования внутренней системы оценки качества образования**

В детском саду утверждено положение о внутренней системе оценки качества образования. Мониторинг качества образовательной деятельности в 2022 году показал хорошую работу педагогического коллектива по всем показателям.

Состояние здоровья и физического развития воспитанников удовлетворительные. 82% детей успешно освоили образовательную программу дошкольного образования в своей возрастной группе. Воспитанники подготовительных групп показали достаточно высокие показатели готовности к школьному обучению. В течение года воспитанники детского сада успешно участвовали в конкурсах и мероприятиях различного уровня. Сохранение и укрепление здоровья детей является одним из направлений в системе деятельности нашего дошкольного учреждения. Систематически и планомерно в процессе образовательной деятельности используются здоровьесберегающие технологии: пальчиковая, дыхательная гимнастики, гимнастика пробуждения. Для эффективного осуществления физкультурно-оздоровительной работы с детьми в ДОО созданы все необходимые условия. Материально-техническое оснащение и оборудование, пространственная организация среды детского сада соответствуют требованиям техники безопасности, санитарно-гигиеническим нормам возрастной физиологии детей, требованиям основной образовательной программы. Спортивные праздники, досуги, дни здоровья, развлечения, спартакиады, организуемые для воспитанников и их родителей, способствуют решению задач по сохранению и укреплению здоровья детей.

Медико–педагогическое обследование детей в ДОО осуществляется систематически, позволяет вовремя выявить отклонения в состоянии здоровья и скорректировать педагогический процесс и профилактическую работу.

### **V. Оценка кадрового обеспечения**

Кадрово-ресурсное обеспечение образовательного процесса, развитие воспитательного потенциала (повышение профессионального потенциала педагогических кадров через повышение квалификации, педагогического мастерства, конкурсы для воспитателей, аттестации, участие в проблемных семинарах, педсоветах и пр.)

Детский сад укомплектован педагогами на 100 процентов (9 – воспитателей, 1- инструктор по физическому воспитанию, 1- музыкальный руководитель, 1- старший воспитатель) согласно штатному расписанию. Всего работают 32 человека. Педагогический коллектив детского сада насчитывает 12 специалистов.

Педагогические работники прошли аттестацию 80%

Первую квалификационную категорию имеют – 10 педагогов, 3 педагога не имеют квалификацию (у 2 педагогов стаж менее 2 лет, 1 педагог на СЗД).

Педагоги постоянно повышают свой профессиональный уровень, эффективно участвуют в работе методических объединений, знакомятся с опытом работы своих коллег и других дошкольных учреждений, а также саморазвиваются. Все это в комплексе дает хороший результат в организации педагогической деятельности и улучшении качества образования и воспитания дошкольников.

#### 8 педагогов прошли курсы повышения квалификации по темам:

1. Современное интерактивное оборудование в образовательной деятельности в соответствии с ФГОС ДО (включая стажировку)
2. Современные формы взаимодействия с родителями(законными представителями) соответствии с ФГОС ДО
3. Технологии развития эмоционально-личностной сферы детей школьного возраста в соответствии с ФГОС ДО
4. Обучение детей дошкольного возраста английскому языку в условиях ФГОС ДО.
5. Профессиональная переподготовка «Музыкальный руководитель»

#### Участвовали в семинарах, вебинарах, социологических опросах:

1. Семинар «Использование современных педагогических технологий как средство повышения качества дошкольного образования» - 12 человек, сертификат
2. Семинар « Современные образовательные технологии как условие достижения высоких результатов обучения»-1 человек, сертификат
3. Семинар « Аддитивные технологии в детском саду и школе»-1 человек, сертификат
4. Семинар «Все что вы хотели узнать о спортивной робототехнике, но боялись спросить»-1 человек, сертификат
5. Семинар «Основы алгоритмизации и программирования для детей дошкольного возраста»\_ 1 человек, сертификат
6. Семинар «Дошкольникам о космосе» -1 человек, сертификат
7. Конференция «Преемственность дошкольного и начального общего образования Российской федеральной образовательной программы дошкольного образования (ФОП ДО)-1 человек, удостоверение регистрации
8. Конференция « Переход на новую федеральную образовательную программу дошкольного образования» - 11 человек, удостоверение регистрации
9. Вебинар « Современные инновационные технологии в детском саду»- 1 человек, сертификат
10. Вебинар « Игра с пазлами и разрезными картинками как эффективное средство развития логического мышления. Памяти, мелкой моторики у детей старшего дошкольного возраста» - 1 человек, сертификат

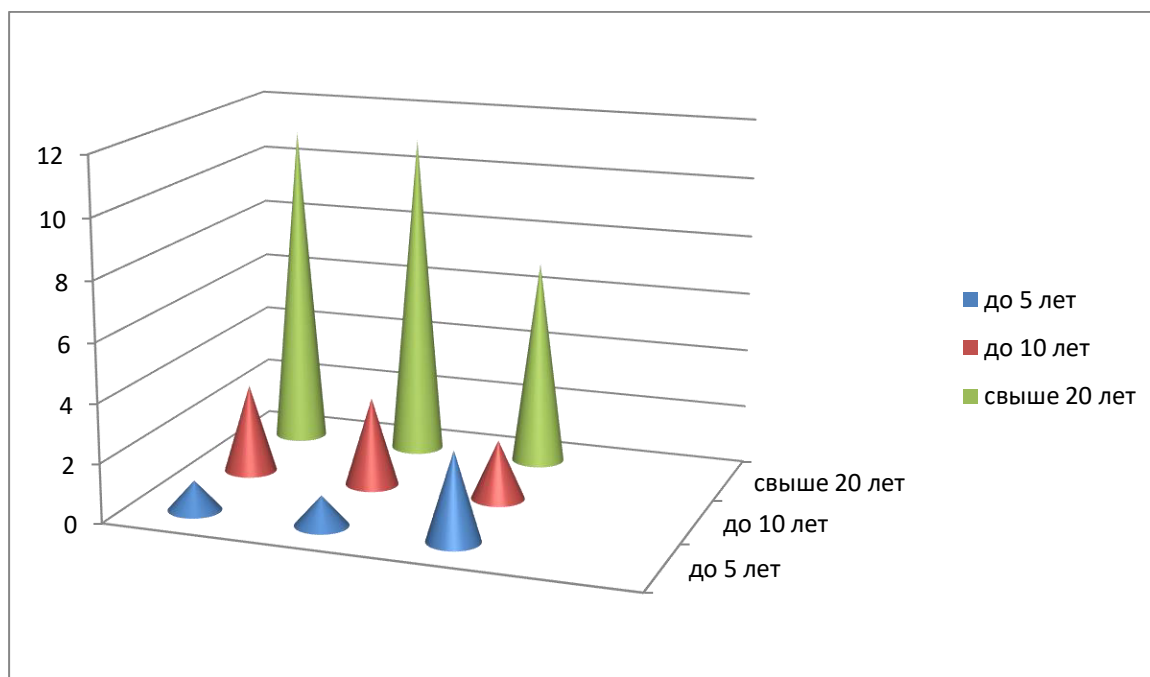


11. Вебинар «Формирование основ финансовой культуры у дошкольников» -1 человек, сертификат
12. Вебинар «Патриотическое воспитание с роботом Ботли в детском саду» -1 человек, сертификат
13. «Как дать математические знания дошкольникам в игровой форме» -1 человек, сертификат
14. Всероссийский форум «Воспитатель России» «Дошкольное воспитание. Новые ориентиры. Нижневартовск» 2 человек, сертификат
15. Семинар-практикум «Использование инновационных технологий и игровых технологий для формирования элементарных математических представлений у детей дошкольного возраста в условиях ФГОС ДО» -2 человека, сертификата.

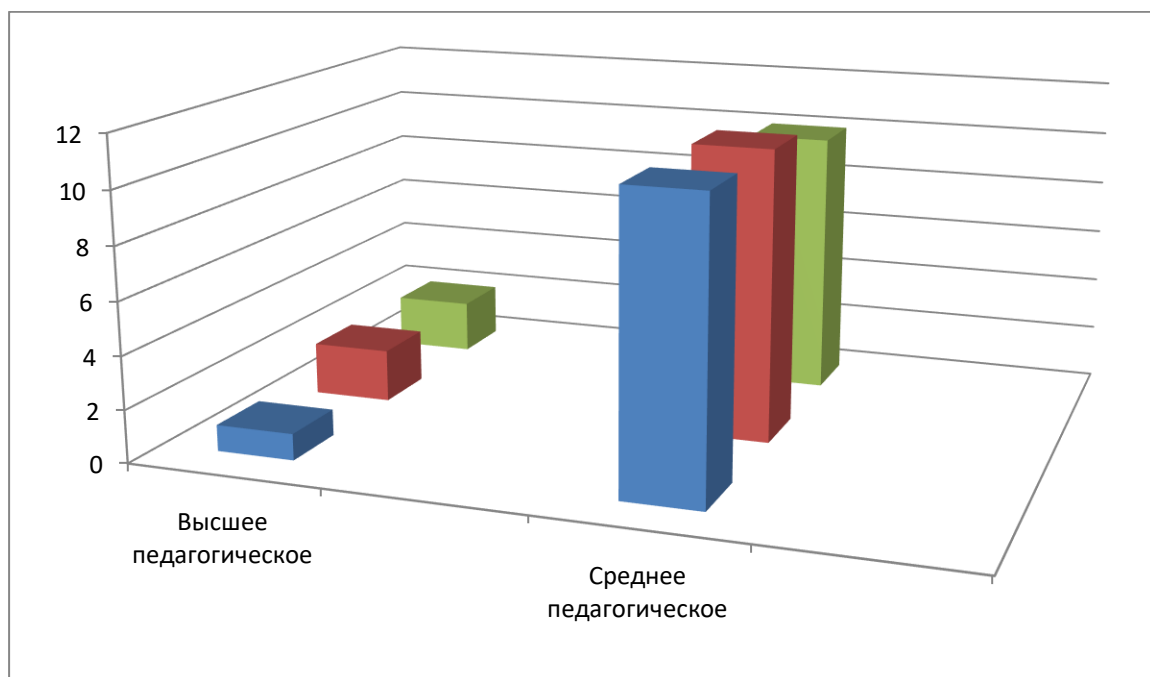
Участвовали в конкурсах:

1. Всероссийская блиц-олимпиада «Время знаний» - Диплом 1 место
2. Всероссийская олимпиада «ФГОС соответствие» Основные правила оказания первой доврачебной помощи –Диплом 2 место
3. Всероссийская олимпиада «ФГОС соответствие» ИКТ компетентность педагога в соответствии с ФГОС –Диплом участника
4. Тотальный тест «Доступная среда» 2022 -1 человек, сертификат
5. Конкурс Профи «Дошкольное образование. Воспитательная работа с применением ФГОС ДО» -Диплом 1 степени
6. Международный педагогический конкурс «Образовательный ресурс», диплом 1 степени
7. Всероссийский конкурс ко дню Победы: «Эта Великая Победа – 9 мая 1945 года!», диплом: 1 степени

## Стаж педагогических работников



## Образование работников



Педагоги постоянно повышают свой профессиональный уровень, эффективно участвуют в работе методических объединений, знакомятся с опытом работы своих коллег и других дошкольных учреждений, а также занимаются самообразованием. Все это в комплексе дает хороший результат в организации педагогической деятельности и улучшении качества образования и воспитания дошкольников.

## **VI. Оценка учебно-методического и библиотечно-информационного обеспечения**

В ДОУ библиотека является составной частью методической службы. Библиотечный фонд располагается в методическом кабинете, группах детского сада. Библиотечный фонд представлен методической литературой по всем образовательным областям основной общеобразовательной программы, детской художественной литературой, периодическими изданиями, а также другими информационными ресурсами на различных электронных носителях. В каждой возрастной группе имеются необходимые учебно-методические пособия, рекомендованные для планирования воспитательно-образовательной работы в соответствии с обязательной частью ООП.

В 2022 году детский сад пополнил учебно-методический комплект к примерной общеобразовательной программе дошкольного образования «Детство» в соответствии с ФГОС, картины для рассматривания, плакаты; комплексы для оформления родительских уголков.

Оборудование и оснащение методического кабинета достаточно для реализации образовательных программ. В методическом кабинете созданы условия для возможности организации совместной деятельности педагогов. Кабинет оснащен техническим и компьютерным оборудованием.

Информационное обеспечение детского сада включает: информационно-телекоммуникационное оборудование – 2 компьютера, ноутбук 2, 5 принтера, проектор мультимедиа, интерактивная доска. Программное обеспечение – позволяет работать с текстовыми редакторами, интернет-ресурсами, фото-, видеоматериалами, графическими редакторами.

В детском саду учебно-методическое и информационное обеспечение достаточно для организации образовательной деятельности и эффективной реализации образовательных программ.

## **VII. Оценка материально-технической базы**

В ДОУ сформирована материально техническая база для реализации образовательных программ, жизнеобеспечения и развития воспитанников. В детском саду оборудованы помещения:

Групповые помещения -6, кабинет заведующего -1, методический кабинет -1,

Музыкально – физкультурный зал -1, пищеблок-1, прачечная -1, медицинский блок-1.

При создании предметно-развивающей среды педагоги учитывают возрастные, индивидуальные особенности воспитанников. Оборудованы групповые комнаты, включающие игровую, познавательную, художественно-эстетическую, обеденную зоны.

## Результаты анализа показателей деятельности организации

Данные приведены по состоянию на **30.12.2022г**

Показатели	Единица измерения	Количество
<b>Образовательная деятельность</b>		
Общее количество воспитанников, которые обучаются по программе дошкольного образования	человек	<b>93</b>
в том числе обучающиеся:		
в режиме полного дня (7.30.- 17.30 часов)		<b>93</b>
в режиме кратковременного пребывания (3–5 часов)		0
в семейной дошкольной группе		0
по форме семейного образования с психолого-педагогическим сопровождением, которое организует детский сад		0
Общее количество воспитанников в возрасте до трех лет	человек	21
Общее количество воспитанников в возрасте от трех до восьми лет	человек	72
Количество (удельный вес) детей от общей численности воспитанников, которые получают услуги присмотра и ухода, в том числе в группах:	человек	
7.30. –17.30 – (10 часового пребывания)	(процент)	<b>93(100%)</b>
12–14-часового пребывания		0 (0%)
круглосуточного пребывания		0 (0%)
Численность (удельный вес) воспитанников с ОВЗ от общей численности воспитанников, которые получают услуги:	человек	
по коррекции недостатков физического, психического развития	(процент)	0 (0%)
обучению по образовательной программе дошкольного образования		0 (0%)
Присмотру и уходу		0 (0%)
Общая численность педабработников, в том числе количество педабработников:	человек	<b>11</b>
с высшим образованием		1
высшим образованием педагогической направленности (профиля)		1
Средним профессиональным образованием		<b>10</b>
средним профессиональным образованием педагогической направленности (профиля)		<b>10</b>

Количество (удельный вес численности) педагогических работников, которым по результатам аттестации присвоена квалификационная категория, в общей численности педагогических работников, в том числе:	человек	
с высшей		0
первой	(процент)	<b>8 – (70%)</b>
Количество (удельный вес численности) педагогических работников в общей численности педагогических работников, педагогический стаж работы которых составляет:	человек	
до 5 лет	(процент)	<b>3 (30%)</b>
Больше 20 лет		<b>6(50%)</b>
Количество (удельный вес численности) педагогических работников в общей численности педагогических работников в возрасте:	человек	
до 30 лет	(процент)	<b>2(15% )</b>
до 45 лет		<b>3 (25%)</b>
от 50лет		1(70%)
Численность (удельный вес) педагогических и административно-хозяйственных работников, которые за последние 5 лет прошли повышение квалификации или профессиональную переподготовку, от общей численности таких работников	Человек (процент)	12(100% )
Численность (удельный вес) педагогических и административно-хозяйственных работников, которые прошли повышение квалификации по применению в образовательном процессе ФГОС, от общей численности таких работников	Человек (процент)	<b>8 (72% )</b>
Соотношение «педагогический работник/воспитанник»	человек/человек	<b>11/93</b>
Наличие в детском саду:	да/нет	
Музыкального руководителя		да
Инструктора по физической культуре		да
учителя-логопеда		0
логопеда		0
учителя-дефектолога		0
педагога-психолога		0
<b>Инфраструктура</b>		
Общая площадь помещений, групповых ячеек	кв. м	713
Площадь помещений для дополнительных видов деятельности воспитанников	кв. м	62
Наличие в детском саду:	да/нет	
Музыкально – физкультурного зала		да

Прогулочных площадок, которые оснащены так, чтобы обеспечить потребность воспитанников в физической активности и игровой деятельности на улице		да
--	--	----

Анализ показателей указывает на то, что детский сад имеет достаточную инфраструктуру, которая соответствует требованиям «Санитарно-эпидемиологические требования к устройству, содержанию и организации режима работы дошкольных образовательных организаций» и позволяет реализовывать образовательные программы в полном объеме в соответствии с ФГОС ДО.

**ДОКУМЕНТ ПОДПИСАН  
ЭЛЕКТРОННОЙ ПОДПИСЬЮ**

**СВЕДЕНИЯ О СЕРТИФИКАТЕ ЭП**

Сертификат 326459593998036164904908630724619881330344882937

Владелец Прудникова Екатерина Геннадьевна

Действителен с 27.07.2023 по 26.07.2024